



MINISTERSTVO DOPRAVY

**DOPRAVNÍ SOUTĚŽ MLADÝCH CYKLISTŮ
KRAJSKÉ KOLO**

Jihomoravský kraj

26. 5. 2014

Vyškov





Vážení přátelé,

dovolte mi, abych Vás pozdravil u příležitosti konání krajského kola Dopravní soutěže mladých cyklistů ve Vyškově.

Vážím si toho být garantem a čestným členem představenstva krajského finále této soutěže. Oceňuji a děkuji za práci Vás všech, kteří jste svůj čas věnovali přípravě samotné soutěže i přípravě soutěžících žáků.

Dopravní nehodovost a její následky postihují každoročně mnoho z nás i našich spoluobčanů. Naším společným cílem by mělo být snižování počtu dopravních nehod, hledání možnosti jak vychovávat účastníky silničního provozu a jak se chránit před těmi nezodpovědnými. K dosažení tohoto cíle dopomáhají právě tyto Vaše aktivity BESIPu, včetně soutěží na dětských dopravních hřištích v rámci dopravní výchovy a výcviku mladých cyklistů, pořádané formou sportu a zábavy.

Jihomoravský kraj každoročně podporuje akce související s dopravní výchovou včetně výstavby dopravních hřišť. Tak tomu bylo i v případě modernizace dětského dopravního hřiště ve Vyškově.

Jsem přesvědčen, že pořadatelé této dopravně výchovné soutěže vytvořili výborné podmínky pro její zdárný průběh. Přeji všem soutěžícím jak úspěchy v soutěži, tak především jízdu bez nehod.

JUDr. Michal Hašek

hejtman Jihomoravského kraje

PROPOZICE

37. ročníku
„Dopravní soutěže mladých cyklistů“

Jihomoravský kraj

7. ročník o Putovní pohár hejtmána JMK

- Termín:** 26. května 2014
- Místo:** DDH a prostory ZŠ Purkyňova Vyškov
- Stravování:** oběd, svačina - školní jídelna ZŠ Purkyňova
- Zahájení soutěže:** pondělí 26. 5. 2014 v 9:30 hodin – nástupem soutěžních družstev v tělocvičně ZŠ Purkyňova
- Doprava:** Bude zajištěna svozovým autobusem pouze cestou zpět z Vyškova do Brna. Přesný čas svozu bude oznámen na základě přihlášek a po zpracování svozového plánu. Individuální jízdné se neproplácí!

Vyhlašovatelé soutěže:

Dopravní soutěž mladých cyklistů (dále jen DSMC) vyhlašuje Ministerstvo dopravy - BESIP se spolu vyhlašovatelé - Ministerstvo školství, mládeže a tělovýchovy, Policejní prezidium České republiky, Ústřední automotoklub ČR, Autoklub České republiky, Český červený kříž a další orgány a organizace.

Pořadatelé a spoluorganizátoři jihomoravského kola soutěže:

Pořadatelem krajského kola DSMC je Dům dětí a mládeže Vyškov ve spolupráci s krajským koordinátorem BESIP pro kraj Jihomoravský, Jihomoravským krajem, ZŠ Purkyňova Vyškov, Českým červeným křížem Vyškov, Zdravotnickou záchrannou službou JMK p.o., ÚO Vyškov, Policií ČR ÚO Blansko - Vyškov, Policií ČR krajským ředitelstvím JMK, MěP Brno, MěP Vyškov, odborem dopravy a školství MěÚ Vyškov a odborem dopravy MěÚ Slavkov u Brna a Vojenskou akademií Vyškov.

Čestné předsednictvo: JUDr. Michal Hašek – hejtman Jihomoravského kraje
 Bc. Zdeněk Pavlík – náměstek hejtmána Jihomoravského kraje
 Ing. Karel Goldemund – starosta města Vyškov
 Ing. Rostislav Snovický - vedoucí odboru dopravy KrÚ JMK
 plk. Ing. Jindřich Rybka BA - Krajské ředitelství policie, Brno
 Ing. Josef Machala – odbor dopravy KrÚ JMK, BESIP
 Mgr. Zuzana Ambrožová – vedoucí oddělení BESIP, MD ČR
 Milan Vaníček – celostátní koordinátor BESIP, CSPSD s.p.o.
 Bc. Dagmar Janebová – vedoucí OD MěÚ Slavkov u Brna
 Mgr. Luděk Höfer, Ph.D. – ředitel ZŠ Purkyňova Vyškov
 Danuše Adamcová – předsedkyně ČČK Vyškov
 plk. Ing. Jaroslav Král - IDV AČR při Vojenské akademii Vyškov

Ředitelství soutěže: ředitelka soutěže Mgr. Ludmila Nováková
 zpracování výsledku Mgr. Žaneta Tomášková
 Magda Musilová
 hlavní rozhodčí Mgr. Alice Musilová, PČR Vyškov
 Ivana Králíková, MěP Vyškov

Štáb rozhodčích: teoretická část- testy Miroslav Lauš, MěP Brno
 praktická část- DDH Jan Pánek, PČR Vyškov
 jízda zručnosti Bc. Drahoslav Blažek, MěP Brno
 první pomoc Bc. Michal Šlampa, Dis., ZS Vyškov
 Miroslav Lauš, MěP Brno
 práce s mapou Jarmila Režná, DDM Vyškov
 členové příslušníci PČR ÚO Blansko-Vyškov a
 PČR krajské ředitelství JMK, strážníci
 MěP Brno, strážníci MěP Vyškov, ČČK
 Vyškov, zdravotníci ZS Vyškov,
 pedagogové a instruktoři DDM Vyškov,
 příslušníci IDV AČR při Vojenské
 akademii Vyškov

JURY: Ing. Pavel Čížek - krajský koordinátor BESIP pro kraj Jihomoravský
 Bc. Dagmar Janebová – vedoucí Odboru dopravy MěÚ Slavkov u Brna

Časový harmonogram - Program krajského kola DSMC**Pondělí 26. 5. 2014**

| | | |
|--|--|---|
| Příjezd a registrace družstev | 8 ⁰⁰ – 8 ⁵⁵ | ZŠ Purkyňova Vyškov |
| Porada a rozprava organizačního štábu, ředitele soutěže a hlavního rozhodčího s vedoucími družstev | 9 ⁰⁰ – 9 ²⁵ | ZŠ Purkyňova Vyškov |
| Zahájení soutěže | 9 ³⁰ | ZŠ Purkyňova, tělocvična |
| Soutěžní disciplíny: Probíhají současně pro obě soutěžní kategorie | 10 ⁰⁰ – 15 ⁰⁰ | dle rozpisu obdrženého u prezentace |
| Oběd | mezi 12 ⁰⁰ - 14 ⁰⁰ | dle rozpisu obdrženého u prezentace |
| Odpolední doplňkový program | 14 ⁰⁰ – 16 ⁰⁰ | Nízké lanové překážky, jízda na koni, skákací boty, malování na obličej, taneční podložky, elektronické šipky, jízda na jednokolce, ukázky policejních, armádních a záchranných vozidel a další |
| Vyhlášení výsledků a ukončení akce | 16 ⁰⁰ – 17 ⁰⁰ | |

Podrobný časový harmonogram plnění jednotlivých soutěžních disciplín a pořadí startujících obdrží vedoucí družstev při prezentaci. Případné změny a doplnění budou oznámeny na rozpravě.

Pokyny k soutěži:

Krajského kola DSMC se mohou zúčastnit vítězná družstva z okresních kol složená ze žáků základních škol nebo odpovídajících ročníků gymnázií, popř. dalších alternativních škol Jihomoravského kraje, a to v I. kategorii čtyřčlenné družstvo (2 děvčata + 2 chlapci) rok narození 2002, 2003 a 2004 a v II. kategorii čtyřčlenné družstvo (2 děvčata + 2 chlapci) rok narození 2001, 2000, 1999 a 1998.

Družstvo doprovází jeden pedagogický pracovník (učitel, vedoucí zájmových kroužků apod.), starší osmnácti let, který po celou dobu trvání soutěže zodpovídá za bezpečnost všech členů družstva a seznámí je s možnými riziky. Po dobu soutěže nebude vyhrazen žádný prostor pro ukládání cenných věcí. Věci si tedy účastníci budou nosit s sebou. Proto doporučujeme přivést si batoh.

Nemocný, či jinak indisponovaný soutěžící z družstva musí být nahrazen jiným soutěžícím ještě před odjezdem do místa konání soutěže.

Vyšší počet účastníků, než je stanovený počet členů družstva, není povolen!!!

Krajského kola se nesmí zúčastnit žák, který byl v minulém ročníku celostátní soutěže členem vítězného družstva příslušné kategorie!!!

Vedoucí družstva rovněž zodpovídá za to, že každý účastník soutěže bude mít s sebou **průkaz zdravotní pojišťovny** a při plnění disciplín bude mít na sobě sportovní oblečení (doporučuje se, aby nohavice přesahovaly přes kolena a rukávy přes lokty), zřetelně umístěné startovní číslo a při absolvování soutěžních disciplín „Jízda na DDH“ a „Jízda zručnosti“ bude mít na hlavě vlastní, řádně upevněnou **ochrannou cyklistickou přilbu**, schváleného typu.

Doporučuje se, aby družstva měla jednotný sportovní úbor s označením školy, kterou reprezentují.

Podmínkou účasti v Krajském kole DSMC je včasné odeslání řádně vyplněné přihlášky - nominace za každé družstvo (příloha „Propozic a pokynů k organizaci DSMC“ MD - BESIP, platných od r. 2014). **Za správnost údajů v přihlášce odpovídá vysílající škola.**

ROZSAH A OBSAH KRAJSKÉHO KOLA DSMC Jihomoravského kraje

V krajském kole DSMC absolvují družstva pět soutěžních disciplín v předem stanoveném pořadí. Výsledek družstva bude dán součtem trestných bodů jednotlivých jeho členů. Obsah jednotlivých disciplín odpovídá požadavkům na znalosti a schopnosti žáků základních škol a navazuje na disciplíny základních kol DSMC a výuku dopravní výchovy. Všechny výsledky budou vyvěšeny na DDH až po skončení všech disciplín.

Bodované soutěžní disciplíny:

1. Pravidla provozu na pozemních komunikacích - teoretická část (test)
2. Pravidla provozu na pozemních komunikacích - praktická část (jízda po DDH)
3. Jízda zručnosti na kole
4. Zásady poskytování první pomoci
5. Práce s mapou

Organizace, obsah a hodnocení disciplín:**1. PRAVIDLA PROVOZU NA POZEMNÍCH KOMUNIKACÍCH TEORETICKÁ ČÁST (TEST)**

Soutěžní disciplína proběhne v učebně na ZŠ Purkyňova. Testy budou prováděny elektronickou formou, výběrem z otázek zpracovaných Ministerstvem dopravy ČR. Přesnou instruktaž podá rozhodčí před zahájením disciplíny. Časový limit na vyřešení otázek je **20 minut**. Výsledný čas se nezaznamenává.

Hodnocení disciplíny:

5 trestných bodů za chybnou odpověď/otázka

2. PRAVIDLA PROVOZU NA POZEMNÍCH KOMUNIKACÍCH PRAKTICKÁ ČÁST (JÍZDA PO DDH)

Soutěžní disciplína proběhne na DDH Vyškov. Před zahájením disciplíny budou mít soutěžící čas na prohlídku dopravního značení a rozmístění kontrolních stanovišť na DDH.

Skupina cyklistů absolvuje jízdu po DDH, přičemž každý musí postupně zastavit u šesti kontrolních stanovišť, označených čísly. Karta s pořadím průjezdů jednotlivých stanovišť bude soutěžícímu přidělena před startem. Zastavení na stanovišti bude soutěžícímu potvrzeno jen tehdy, dodrží-li stanovené pořadí jejich průjezdů. Ke stanovišti musí přijet soutěžící vždy ve směru jízdy, otáčení je povoleno jen za dodržení pravidel provozu na pozemních komunikacích. Časový limit na absolvování disciplíny je **5 minut**, poslední minuta bude hlášena rozhodčím. Konec jízdy ohlásí rozhodčí signálem, po jehož zaznění nebude soutěžícímu zaznamenán do kartičky již žádný průjezd stanovištěm. V průběhu jízdy bude hodnoceno dodržování pravidel provozu na pozemních komunikacích od zahájení až po návrat zpět na parkoviště.

Hodnocení disciplíny:

5 trestných bodů za každý jednotlivý přestupek proti pravidlům

5 trestných bodů za neprojetí kontrolním stanovištěm (chybějící potvrzení)

3. JÍZDA ZRUČNOSTI NA KOLE

Trat' jízdy zručnosti pro obě kategorie bude vytýčena v areálu ZŠ Purkyňova.

Soutěžící si prohlédnou náročnost trati a uspořádání překážek po příchodu do místa soutěže. Hodnocení a přidělování trestných bodů na jednotlivých překážkách dle Propozic a pokynů zpracovaných Ministerstvem dopravy ČR.

Soutěžící projíždí jízdu zručnosti s batohem se zátěží o hmotnosti v 1. kategorii 2 kg, ve 2. kategorii 3 kg.

Překážky budou od sebe vzdáleny cca tři metry. Rozměry překážek budou upraveny tak, aby bylo umožněno jejich bezpečné projetí. Úkolem soutěžícího je plynulou jízdou překážky projet. Mezi překážkami není dovoleno zastavit, otáčet se a znovu na ně najíždět. Po celou dobu jízdy musí soutěžící jet tak, aby byla obě kola trvale ve styku s vozovkou nebo překážkou. **Čas není měřen.**

Seznam překážek pro jízdu zručnosti bez pořadí rozmístění:

| | |
|------------------------|---------------------------|
| Branka | Přenesení pohárku s vodou |
| Jízda v kruhu – „káča“ | Pilovité prkno |
| Hrboly | Slalom mezi brankami |
| Kolejnice | Trychtýř |
| Podjezdová branka | Zastavení na metě |

Hodnocení disciplíny:

| | |
|--------------------------|---|
| 2 trestné body | za každou jednotlivou chybu (dotek překážky tělem nebo kolem, vyjetí jedním kolem z překážky či vyznačeného prostoru i dotek vyznačení, povalení značení |
| 2 trestné body | za každý dotek země jednou nohou u jízdy v kruhu za dotek země řetězem, atd. |
| 5 trestných bodů | za vynechání části překážky branky, kuželu nebo tyče u slalomu), za dotek země oběma nohama, za vyjetí z vyznačené tratě (oběma koly), za vynechání větší části překážky (sjetí v první polovině), za pád z kola, za nezastavení ve vymezeném prostoru za shoení branky u podjezdové branky za udání chybného čísla u překážky „Změna směru jízdy“ za technické chyby mezi překážkami (zastavení, otáčení, zdvihání předního kola, opětovné najetí do překážky, pád z kola apod.) |
| 10 trestných bodů | za vynechání překážky |

Trestné body se sčítají a na každé jednotlivé překážce může soutěžící obdržet maximálně 10 trestných bodů.

4. ZÁSADY POSKYTOVÁNÍ PRVNÍ POMOCI

Disciplína bude mít praktickou část v prostorách ZŠ Purkyňova . Každý soutěžící ji absolvuje samostatně. Družstvu bude zaznamenán počet trestných bodů každého jednotlivce. Úkoly budou pro každé družstvo stejné, limit pro splnění úkolu je **5 minut**. Během plnění úkolu mohou rozhodčí na soutěžícím vyžadovat teoretický komentář.

Požadované úkoly:

1. Chování po nehodě
2. Ošetření zraněného kolena a lokte
3. Ošetření zlomené ruky i nohy
4. Ošetření oděrek
5. Zastavení krvácení (tepenné a žilné)
6. Znehybnění prstu, ruky a nohy
7. Resuscitace

K dispozici budou improvizované prostředky k ošetření "zraněných".

Hodnocení disciplíny:

| | |
|--------------------------|--|
| 0 trestných bodů | Za bezchybné splnění úkolu v časovém limitu |
| 5 trestných bodů | za splnění úkolu s drobnými chybami |
| 10 trestných bodů | za splnění úkolu s chybami, které nemají vliv na konečný efekt účinnosti poskytnuté první pomoci |
| 15 trestných bodů | za splnění úkolu s vážnými chybami, které mohou ovlivnit účinnost poskytnuté první pomoci |

20 trestných bodů za nesplnění úkolu, překročení časového limitu

Čtyři konkrétní úkoly budou losovány samotnými soutěžícími bezprostředně před zahájením plnění disciplíny.

5. PRÁCE S MAPOU

Disciplína proběhne v prostorách DDH Vyškov. Tato disciplína sleduje zlepšení práce s mapou a lepší orientaci v ní. Disciplínu budou plnit jednotliví členové družstva samostatně a spočívá v nalezení nejbezpečnější cesty z místa A do místa B a to buď jako chodec nebo jako cyklista. Soutěžící při zadání práce s mapou má určené průjezdní body a cílové místo.

Zásadním kritériem pro práci s mapou je bezpečnost trasy (co nejmenší počet nebezpečných situací: přechodů pro chodce přecházení v nepřehledných místech na pěší trase, otáčení se na pozemní komunikaci při jízdě, minimum křižovatek s nutností odbočování vlevo, pokud možno preferovat hlavní silnice, odbočovat vpravo, jsou-li k dispozici, využívat stezky pro chodce a cyklisty). Na plnění této disciplíny je časový limit maximálně 10 minut, 1 minutu před koncem časového limitu plnění disciplíny oznámí tuto skutečnost rozhodčí soutěžícím.

HODNOCENÍ DISCIPLÍNY

| | |
|-------------------|--|
| 0 trestných bodů | za bezchybné splnění úkolu v časovém limitu |
| 5 trestných bodů | za každé absolvování nebezpečné situace navíc při volbě trasy s větším počtem nebezpečných míst |
| 10 trestných bodů | za každý přestupek proti pravidlům bezpečnosti silničního provozu |
| 15 trestných bodů | sjetí z trasy a vrácení se zpět po stejné trase |
| 20 trestných bodů | za nesplnění úkolu, je to však zároveň maximální počet bodů, které může jednotlivý soutěžící v této disciplíně získat! |

Podrobný výklad jednotlivých disciplín a další upřesnění jejich obsahu a hodnocení provedou vedoucí disciplín nebo hlavní rozhodčí při zahájení soutěže.

Startovní čísla budou přidělena v pořadí dle došlých přihlášek. Vedoucí družstva převezme startovní čísla a startovní kartu, kterou čitelně vyplní a obratem odevzdá určenému pořadateli ke zpracování dat. Kontrola správnosti údajů bude provedena při prezentaci.

Přidělená startovní čísla jsou soutěžící povinni nosit viditelně při absolvování všech soutěžních disciplín. Pedagogický doprovod odevzdá startovní čísla pořadateli ihned po ukončení poslední disciplíny.

Jednotlivé disciplíny jsou hodnoceny přidělováním trestných bodů jednotlivcům podle těchto propozic. Výsledkem družstva se rozumí součet všech trestných bodů, které obdrží jeho členové. Zvítězí družstvo, které obdrží nejmenší počet trestných bodů. Při rovnosti obdržených trestných bodů u dvou nebo více družstev (jednotlivců) rozhodují o pořadí lepší výsledky dosažené v disciplínách v tomto pořadí:

1. test z pravidel provozu**2. jízda zručnosti****3. jízda po DDH podle pravidel**

Petra DAŇKOVÁ TELEFON 517 348 962 E-MAIL dankova@ddm.vys.cz
koordinátorka soutěže 725 064 712
Dům dětí a mládeže Vyškov



Jihomoravský kraj



Nerohodnou-li ani tato kritéria, rozhoduje o pořadí "rozjezd" (100 cm širokou a 600 cm dlouhou dráhu musí projet soutěžící co nejpomaleji. Dotek nohou země, či pád znamená diskvalifikaci). Soutěžící, který v tomto rozjezdu zvítězí, vybojuje lepší umístění.

V případě, kdy soutěžící svévolně neabsolvuje některou disciplínu, je zatížen maximálním počtem trestných bodů, které bylo možno v dané disciplíně obdržet. V případě, kdy soutěžící neabsolvuje disciplínu z vážných zdravotních důvodů (na základě vyjádření zdravotníka), je tomuto soutěžícímu přidělen stejný počet trestných bodů, který obdržel v této disciplíně nejhorší člen daného družstva.

PROTESTY

Protest může podat pedagogický doprovod pouze písemně do rukou hlavního rozhodčího. Ten po projednání s ředitelem soutěže a rozhodčím disciplíny rozhodne o sporných otázkách a výsledcích. Proti průběhu disciplíny lze protest podat nejpozději do 15 minut po vyvěšení průběžných nebo konečných výsledků na výsledkové tabuli. Vklad pro podání protestu činí 500,- Kč (o vkladu bude vydáno potvrzení). V případě oprávněného protestu bude částka vrácena, v opačném případě bude použita jako příspěvek ve prospěch soutěže.

JÍZDNÍ KOLA

K plnění disciplín "Jízda po DDH" a "Jízda zručnosti" zajistí pořadatel jízdní kola s volnoběžným nábojem. V časovém předstihu před plněním disciplíny si soutěžící v depu převezmou jízdní kola od servisního technika. Po odzkoušení kola si případně kolo nechá upravit. Ihned po ukončení disciplíny odevzdají soutěžící kola do depa servisnímu technikovi zpět.

BEZPEČNOST A OCHRANA ZDRAVÍ

Za bezpečnost a ochranu zdraví žáků po dobu dopravy na soutěž a ze soutěže, včetně celé doby uskutečněné akce, zajišťuje a odpovídá v plném rozsahu vysílající škola a určený pedagogický doprovod dle vyhlášky 55/2005 sb., § 7 odst. 2. (Potvrzení školy na odeslané přihlášce).

Soutěžící musí být vybaveni sportovním oblečením a vlastní ochrannou přilbou. V případě velmi nepříznivých klimatických podmínek doporučujeme teplé oblečení a oblečení do deště.

Pláštěnka nutná!

CENY

Ceny do soutěže budou poskytnuty Ministerstvem dopravy – BESIP a MěÚ Slavkov u Brna.

ZÁVĚREČNÁ USTANOVENÍ

Tyto propozice jsou závazné pro všechny účastníky krajského kola DSMC ve Vyškově, pro rok 2014. Případné připomínky a dotazy je nutné vznést nejpozději před zahájením soutěže při rozpravě vedoucích družstev se zástupci organizačního štábu, ředitelem soutěže a hlavním rozhodčím.

Organizátor si vyhrazuje právo na operativní změny časového harmonogramu soutěže. V případě nepříznivého počasí si pořadatel vyhrazuje právo změny pořadí soutěžních disciplín. V případě nutnosti může ředitel soutěže společně s hlavním rozhodčím operativně propozice pozměnit. O tom budou všichni účastníci včas informováni.

Za poškození věcí a zařízení, oděvních součástí a jejich ztrátu jsou odpovědní účastníci soutěže. Účastníci soutěže jsou povinni dodržovat pokyny pořadatelů.

**Další informace k organizačnímu zabezpečení soutěže podá: Petra Daňková,
DDM Vyškov, mob. 725 064 712, dankova@ddm.vys.cz**

Přihlášku - nominaci do okresního kola DSMC zašlete **do 20.5.2014**

na výše uvedenou e-mailovou nebo korespondenční adresu

Dům dětí a mládeže Vyškov, Brněnská 7, 68201

Přílohy:

- ✓ Dopravní spojení do Vyškova
- ✓ Orientační plán hřiště

PŘIHLÁŠKA – NOMINACE

do „Krajského kola dopravní soutěže mladých cyklistů“
Jihomoravský kraj
Vyškov 26.5.2014

Název školy:

Adresa školy:

Telefon: E-mail:

Okres:

Kategorie: (nehodící se škrtněte!) I. kategorie II. kategorie

| Soutěžící | Jméno | Příjmení | Datum narození | Adresa bydliště |
|-------------------------------|-------|----------|----------------|-----------------|
| dívka | | | | |
| dívka | | | | |
| chlapec | | | | |
| chlapec | | | | |
| Pedagogický doprovod | | | | |
| Jméno, příjmení, titul | | | Telefon | E - mail |
| | | | | |

Účast náhradníků nad stanovený počet členů družstva není povolena!!!

Potvrzují tímto, že pedagogický doprovod byl řádně seznámen s propozicemi soutěže, a že žádný z nominovaných žáků naší školy nebyl v předcházejících ročnících celostátní soutěže členem vítězného družstva příslušné kategorie. Prohlašují, že veškeré údaje o členech družstva jsme prověřili, tyto odpovídají skutečnosti a požadavkům na účast soutěžících v této soutěži. Beru na vědomí, že v případě mylně uvedených údajů bude družstvo vyloučeno ze soutěže a vysílající škola uhradí pořadateli vzniklé náklady.

V _____ dne _____

 razítko školy a podpis zástupce vysílající školy

V případě, že škola zašle přihlášku (nominaci) elektronickou poštou, předá vedení školy pedagogickému doprovodu originál nominace s potvrzením školy, který pedagogický doprovod předá při prezenci pořadateli.

Bez originálu školou řádně potvrzené přihlášky nebude družstvo zařazeno do soutěže! Každý účastník soutěže musí mít s sebou průkaz zdravotní pojišťovny, jinak nebude připuštěn do soutěže!

Příloha 1:

Vlakové a autobusové spoje

Do Vyškova

| Odkud | Kam | Odjezd | Poznámka | Příjezd |
|---------|--------|--------|--------------|---------|
| Blansko | Vyškov | A 6:47 | Spoj 167 | 7:44 |
| Břeclav | Brno | V 7:05 | Os 4616 | 7:37 |
| Hodonín | Brno | A 6:17 | BORS Břeclav | 7:45 |
| Znojmo | Brno | A 6:43 | PSOTA | 7:55 |
| Brno | Vyškov | A 7:45 | Tourbus | 8:25 |
| Brno | Vyškov | A 7:55 | Krodos | 8:25 |
| Brno | Vyškov | A 8:00 | FTL | 8:30 |
| Brno | Vyškov | A 8:04 | Tourbus | 8:46 |
| Brno | Vyškov | A 8:15 | ČSAD Tišnov | 8:45 |

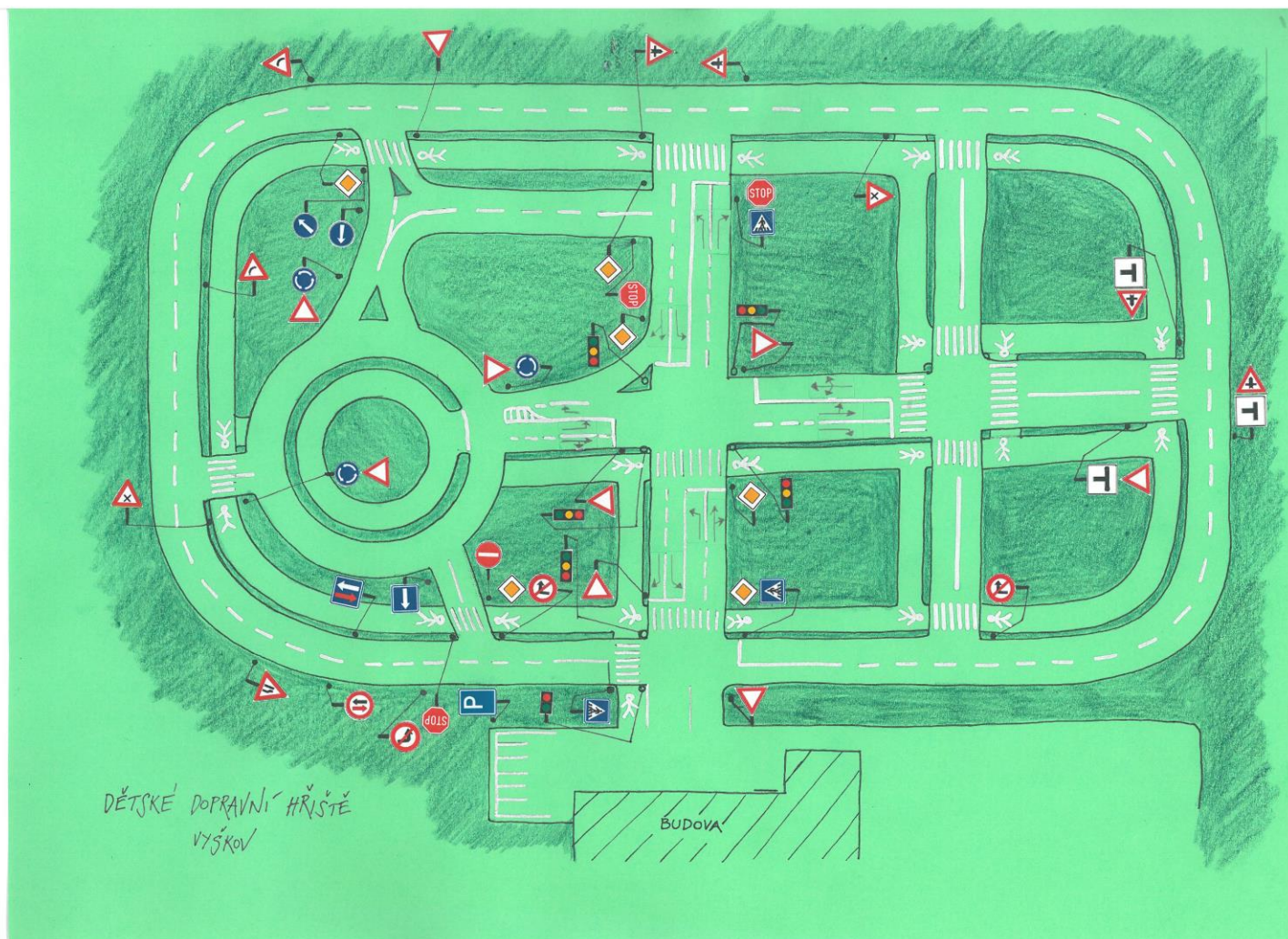
Z Vyškova

Bude vypraven společný autobus, který bude odjíždět cca v 16:45 od DDH Vyškov na ÚAN Zvonařka do Brna.

| Odkud | Kam | Odjezd | Poznámka | Příjezd |
|--------|---------|---------|---|---------|
| Vyškov | Blansko | A 17:04 | Spoj 167, stanoviště 11, přestup Senetářov | 18:17 |
| Brno | Břeclav | V 17:36 | Sp 1775 | 18:21 |
| Brno | Břeclav | V 17:40 | Os 4629 | 18:44 |
| Brno | Hodonín | A 17:44 | ČSAD Hodonín | 19:14 |
| Brno | Hodonín | A 18:14 | BORS Břeclav | 19:44 |
| Brno | Znojmo | A 17:30 | Psota | 18:42 |
| Brno | Znojmo | A 18:00 | Psota | 19:12 |

Příloha 2:

Orientační plán DDH Vyškov



Tuto akci podpořili:

Jihomoravský kraj
WITTE Automotive
WITTE Nejdek, spol. s r.o



Petra DAŇKOVÁ
koordinátorka soutěže
Dům dětí a mládeže Vyškov

TELEFON
517 348 962
725 064 712

E-MAIL
dankova@ddm.vys. cz

